

# Protocol Kinderopvang tijdens Corona crisis

September 2020



Opgesteld door:  
M.J. Hamersma-Ploegstra  
Versie 2020.1  
03-09-2020

# Inhoudsopgave

<b>Hoofdstuk</b>	<b>Pagina</b>
1. Inleiding	3
2. Algemeen	4
3. Protocol	5
4. Brengen en halen	8

# 1

## Inleiding

Dit protocol is opgesteld in samenspraak met de Brancheorganisatie Kinderopvang, de Brancheorganisatie Maatschappelijke Kinderopvang, BOinK, Voor Werkende Ouders en FNV in samenspraak met SZW. Het dient als handreiking voor de sector bij het opstarten van de kinderopvang. In dit protocol wordt ingegaan op een aantal praktische aspecten rondom veiligheid en hygiëne waar rekening mee gehouden kan worden als de kinderopvang weer opengaat. Dit protocol kan worden aangepast naar aanleiding van ervaring uit de praktijk.

# 2

## Algemeen

- Kinderen kunnen vanaf 11 mei 2020 weer naar de kinderopvang.
- De noodopvang blijft bestaan. Hier is afstemming tussen gemeenten, scholen, kinderopvangorganisaties, gastouders en ouders van belang. Bij noodopvang wordt er rekening mee gehouden dat de wisselingen tussen groepssamenstelling zoveel mogelijk worden beperkt.
- In de kinderopvang is 1,5 meter afstand houden gegeven de aard van het werk niet (altijd) mogelijk en wenselijk.
- Tussen (pedagogisch) medewerkers onderling en tussen (pedagogisch) medewerkers/gastouders en ouders moet altijd 1,5 meter afstand bewaard worden.
- Haal- en brengmomenten zijn kort en kinderen worden door één volwassene gebracht. Informatie over een kind kan via het schriftje of telefonisch worden gedeeld.
- Er is een afwijkend breng- en ophaalprotocol (zie hoofdstuk 4) zodat er 1,5 meter afstand gehouden kan worden.
- In de kinderopvang gelden de kwaliteitseisen zoals opgenomen in de Wet kinderopvang. Vanuit GGD GHOR NL is er een coulancerichtlijn opgesteld voor overmacht situaties als gevolg van corona.
- In de kinderopvang is men gewend om te werken volgens (bestaande) strikte hygiëne richtlijnen van het RIVM<sup>1</sup>.
- Kinderen worden spelenderwijs geleerd om te gaan met maatregelen, zoals handen goed leren wassen en hoesten in de elleboog.
- De Rijksoverheid communiceert over dit protocol via [www.rijksoverheid.nl](http://www.rijksoverheid.nl) en [www.veranderingenkinderopvang.nl](http://www.veranderingenkinderopvang.nl)

---

<sup>1</sup> <https://www.rivm.nl/hygienerichtlijnen/kdv-psz-bso>

# 3

## Protocol

### I Algemeen

- |   |   |   |
|---|---|---|
| 1 | Algemene RIVM richtlijn Veiligheidsrisico's | <p>Nieuwe richtlijn RIVM is het uitgangspunt, aangepast voor de kinderopvangsetting.</p> <p>Specifiek zijn de volgende maatregelen van kracht:</p> <ul style="list-style-type: none"><li>• Tussen kinderen onderling hoeft geen 1,5 meter afstand bewaard te worden</li><li>• Tussen personeelsleden en kinderen ouder dan 4 jaar moet zoveel mogelijk 1,5 meter afstand bewaard worden</li><li>• Tussen personeelsleden onderling moet altijd 1,5 meter afstand bewaard worden</li><li>• Tussen personeelsleden en ouders moet altijd 1,5 meter afstand bewaard worden</li><li>• Houders dragen er zorg voor dat bij melding wordt gedaan bij de GGD indien ze meer dan 1 ziektegeval (met ziektebeeld corona) op locatie hebben</li></ul><br><ul style="list-style-type: none"><li>• Dit protocol is beschikbaar gesteld aan alle ouders</li><li>• Bij binnenkomst wordt gevraagd of ze klachten hebben. Wanneer dit het geval is, moeten ze naar huis</li><li>• Bij twijfel zal het kind thuis moeten blijven</li><li>• Als klachten zich ontwikkelen gedurende de dag, dan moet het ook direct naar huis.</li></ul> |
| 2 | Fysiek contact:                             | <ul style="list-style-type: none"><li>• Volwassenen houden 1,5 meter afstand van elkaar</li><li>• Iedereen wast zijn/haar handen conform de richtlijn frequent en met water en zeep gedurende ten minste 20 sec.</li><li>• Geen handen schudden</li><li>• Hoesten/niezen in de elleboog</li><li>• Niet aan je gezicht zitten</li></ul>  |
| 3 | Hygiënemaatregelen                          | <p>De algemene hygiënevoorschriften van het RIVM worden zoveel mogelijk nageleefd.</p> <ul style="list-style-type: none"><li>• Er is op de locatie extra desinfectans en er zijn papieren handdoekjes aanwezig.</li><li>• De materialen waar het personeel en kinderen gebruik van maken en de plekken die vaak aangeraakt worden (hotspots) worden vaker schoon gemaakt.</li></ul> <p>Marianne Hamersma is verantwoordelijk voor de uitvoering van deze hygiënemaatregelen.</p> <p>Voor meer informatie zie de LCHV richtlijn:<br/><a href="https://www.rivm.nl/hygienerichtlijnen/kdv-psz-bso">https://www.rivm.nl/hygienerichtlijnen/kdv-psz-bso</a></p>   |
| 4 | Afstand personeel                           | <p>Het personeel zorgt ervoor dat ze altijd 1,5 meter afstand onderling in acht nemen.</p>  |

5 Thuisblijfregels –  
gezondheid kinderen

De adviezen en richtlijnen van het RIVM worden toegepast:

Vanaf 1 juni kan iedereen in Nederland met klachten getest worden door de GGD. Zie voor het testbeleid <https://www.rivm.nl/coronavirus-covid-19/testen>  
Het RIVM heeft een handreiking opgesteld bij neusverkouden kinderen. Zie voor deze handreiking <https://lci.rivm.nl/langdurig-neusverkouden-kinderen>  
Specifiek zijn er de volgende maatregelen van kracht:

- Kinderen van 0-4 jaar en kinderen in groep 1 en 2 van de basisschool mogen met een neusverkoudheid naar de kinderopvang, behalve: o als zij koorts (vanaf 38 graden) of andere klachten passend bij COVID-19 hebben;
- als zij een huisgenoot zijn van een patiënt met een bevestigde COVID-19 infectie; o als er iemand in het huishouden van het kind is met koorts (vanaf 38 graden) en/of benauwdheid en er is nog geen negatieve testuitslag.
- Als een school niet met reguliere klasindeling werkt, geldt de leeftijdsgrens t/m 6 jaar, ook voor de BSO.
  
- Kinderen vanaf groep 3 met de volgende klachten blijven thuis:
  - Neusverkoudheid
  - Loopneus
  - Niezen
  - Keelpijn
  - Hoesten
  - Verhoging tot 38 graden Celsius of koorts (38 graden Celsius of hoger)
  - Plotseling verlies van reuk of smaak
    - Als een school niet met reguliere klasindeling werkt, geldt de leeftijdsgrens t/m 6 jaar, ook voor de BSO.

Algemene maatregelen voor alle leeftijden

- Kinderen mogen pas weer naar de opvang als zij 24 uur geen klachten meer hebben of een negatieve testuitslag hebben en naast verkoudheidsklachten verder niet ziek zijn.
- Als iemand in het huishouden van het kind koorts (38 graden Celsius of hoger) en/of benauwdheidsklachten heeft blijft het kind thuis.
- Als iemand in het huishouden van de kinderen getest is voor COVID-19 en negatief, of als iedereen 24 uur geen klachten heeft, mogen de kinderen weer naar de opvang.
- Als iemand in het huishouden van de kinderen getest is voor COVID-19 en positief, moeten kinderen wachten tot die persoon 24 uur klachten vrij is en dan 10 extra dagen thuisblijven.
- Als een kind chronische verkoudheidsklachten, hooikoorts of astma heeft en dit een herkenbaar beeld is, dan kan het kind na overleg tussen ouder en houder naar de opvang. Bij twijfel of als de klachten veranderen moet het kind thuisblijven tot de (nieuwe) klachten voorbij zijn of het bekende klachtenpatroon is teruggekeerd. Het RIVM heeft een handreiking opgesteld en de lokale GGD kan advies geven in specifieke situaties, zie <https://lci.rivm.nl/langdurig-neusverkouden-kinderen>
- In het geval van (verdenking van) coronavirus meldt de kinderopvangorganisatie het bij de GGD afdeling infectieziektebestrijding als er 3 of meer kinderen in een groep zijn met klachten van neusverkoudheid en/of hoesten en/of koorts. Zo nodig kan de kinderopvangorganisatie ook contact opnemen met de GGD als een kind langdurig klachten houdt en daardoor niet naar de kinderopvanglocatie mag komen. De GGD stelt vervolgens onderzoek in en neemt zo nodig – met toestemming van de ouders – testen af. Zie hiervoor het RIVM-testbeleid: <https://www.rivm.nl/coronavirus-covid-19/testen> Zie ook: <https://lci.rivm.nl/handreiking-uitbraakonderzoek-covid-19-op-kindercentra-en-basisscholen>
- Voor ouders en kinderen die terugkeren uit een land of een gebied met een oranje of rood reisadvies vanwege het coronavirus, geldt het dringende advies om bij thuiskomst 10 dagen in quarantaine te gaan. Dit geldt ook als het reisadvies tijdens de reis is veranderd naar oranje of rood. Voor kinderen tot en met 12 jaar geldt als uitzondering dat zij wel naar de kinderopvang (kinderdagopvang, BSO en gastouderopvang), naar school en sport mogen, tenzij zij corona-gerelateerde klachten hebben of een huisgenoot met koorts en/of benauwdheid. Ouders mogen hun kinderen echter tijdens hun eigen 10 dagen thuisquarantaine niet brengen of halen.

6 Thuisblijfregels –  
gezondheid personeel

Iedereen in Nederland kan zich met corona-gerelateerde klachten laten testen. Het gaat om (milde) klachten als:

- o Hoesten;
- o Neusverkoudheid;
- o Loopneus;
- o Niezen;
- o Keelpijn;
- o Verhoging of koorts (vanaf 38 graden);
- o Plotseling verlies van reuk of smaak.

- U hoeft niet eerst naar een (bedrijfs)arts voor een doorverwijzing; u kunt rechtstreeks een afspraak maken bij de GGD. Zie voor meer informatie: <https://www.rivm.nl/coronavirus-covid-19/testen>

- Totdat de uitslag van de test bekend is blijft de medewerker thuis. In geval van een gastouder ontvangt deze in afwachting van de testuitslag geen kinderen of andere volwassenen thuis. o Indien de test negatief is, kan de medewerker weer aan het werk met in achtneming van algemene hygiënemaatregelen. o Indien de test positief is, moet de medewerker ten minste 7 dagen thuisblijven en uitzieken. Als daarna de klachten ook ten minste 24 uur helemaal weg zijn, mag de medewerker weer aan het werk.

- In het geval dat een medewerker/gastouder (in overleg met de bedrijfsarts/behandelend arts) besluit om niet getest te worden, mag de medewerker/gastouder weer aan het werk als zij tenminste 24 uur klachtenvrij is.

- Bij gastouderopvang in eigen huis geldt: wanneer een huisgenoot van de gastouder verkoudheidsklachten en/of koorts (38°C of hoger) en/of benauwdheidsklachten heeft, kan er geen opvang worden geboden. In afwijking hierop geldt dat als de eigen kinderen van de gastouder van 0 tot 4 jaar of in groep 1 en 2 van de basisschool neusverkoudheidsklachten hebben - zoals onder punt 5 beschreven - de gastouder wel opvang mag blijven bieden.

## II Kinderdagopvang

1 Algemeen

Vanaf 11 mei mogen kinderen van 0-4 naar de dagopvang.

2 Breng- en haalmomenten, contact ouders

Voor de breng- en haalmomenten zijn aparte afspraken gemaakt, zodat het mogelijk is om 1,5 meter afstand te houden tussen volwassenen (zie hoofdstuk 4)

De emotionele veiligheid van uw kind dient gewaarborgd te blijven.

3 Tijdens de opvang

Tussen personeel en kinderen is het **niet** nodig om 1,5 meter afstand in acht te nemen.

Het contact tussen de kinderen uit verschillende groepen wordt zo veel mogelijk beperkt.

De (binnen en buiten) ruimte waar de opvang plaatsvindt wordt dusdanig ingericht dat het een afstand van 1,5 meter tussen volwassenen mogelijk maakt.

# 4

## Brengen en halen

Om zoveel mogelijk contact tussen volwassenen te voorkomen, zijn er afwijkende maatregelen rondom het brengen en het halen van de kinderen:

### Algemeen

Kinderen worden door één volwassene gebracht of gehaald. Ook mogen er geen oudere broertjes of zusjes (> 4 jaar) mee.

### Toegang tot het terrein

Bij het toegangshekje staat desinfectiespray. Men wordt verzocht eerst de handen te desinfecteren alvorens het hekje te openen.

### Brengen

- De toegang is via de normale ingang van De Speelhoeve
- Er mag maar 1 volwassene tegelijkertijd in de hal aanwezig zijn.
- Controleer of er al iemand in de hal is. Zo ja, wacht dan eerst buiten totdat de hal leeg is.
- Hang de jas aan de kapstok van uw kind en zet de schoenen er bovenop.
- Hang eventueel de Maxicosi aan de (daarvoor bestemde) haak in de hal.
- Breng uw kind naar zijn/haar stamgroep.
- Ruim de tas (en eventuele andere bescheiden) op in de bak van uw kind. De pedagogisch medewerker haalt zelf de benodigdheden van uw kind er uit op een later tijdstip.
- Geef uw kind niet zelf over aan een pedagogisch medewerker, maar wacht op instructies (bijv. neerleggen in een box, in een tafelstoel).
- Er is voor de ouders (helaas) geen mogelijkheid om koffie/thee te blijven drinken aan de tafel.
- Neem kort afscheid en verlaat de groep door de openslaande deuren van de groepsruimte.

### Halen

- De toegang is via de openslaande deuren van de groepsruimte van uw kind.
- Houd bij volwassenen afstand bij het binnengaan van de groepsruimte
- Pak de tas (en eventuele andere bescheiden) uit de bak van uw kind.
- Pak uw kind niet aan van een pedagogisch medewerker, maar wacht op instructies.
- Neem kort afscheid en controleer of er geen volwassenen in de hal aanwezig zijn.
- Pak de jas en de schoenen van de kapstok van uw kind en verlaat de ruimte door de normale hoofd in/uitgang van de Speelhoeve.

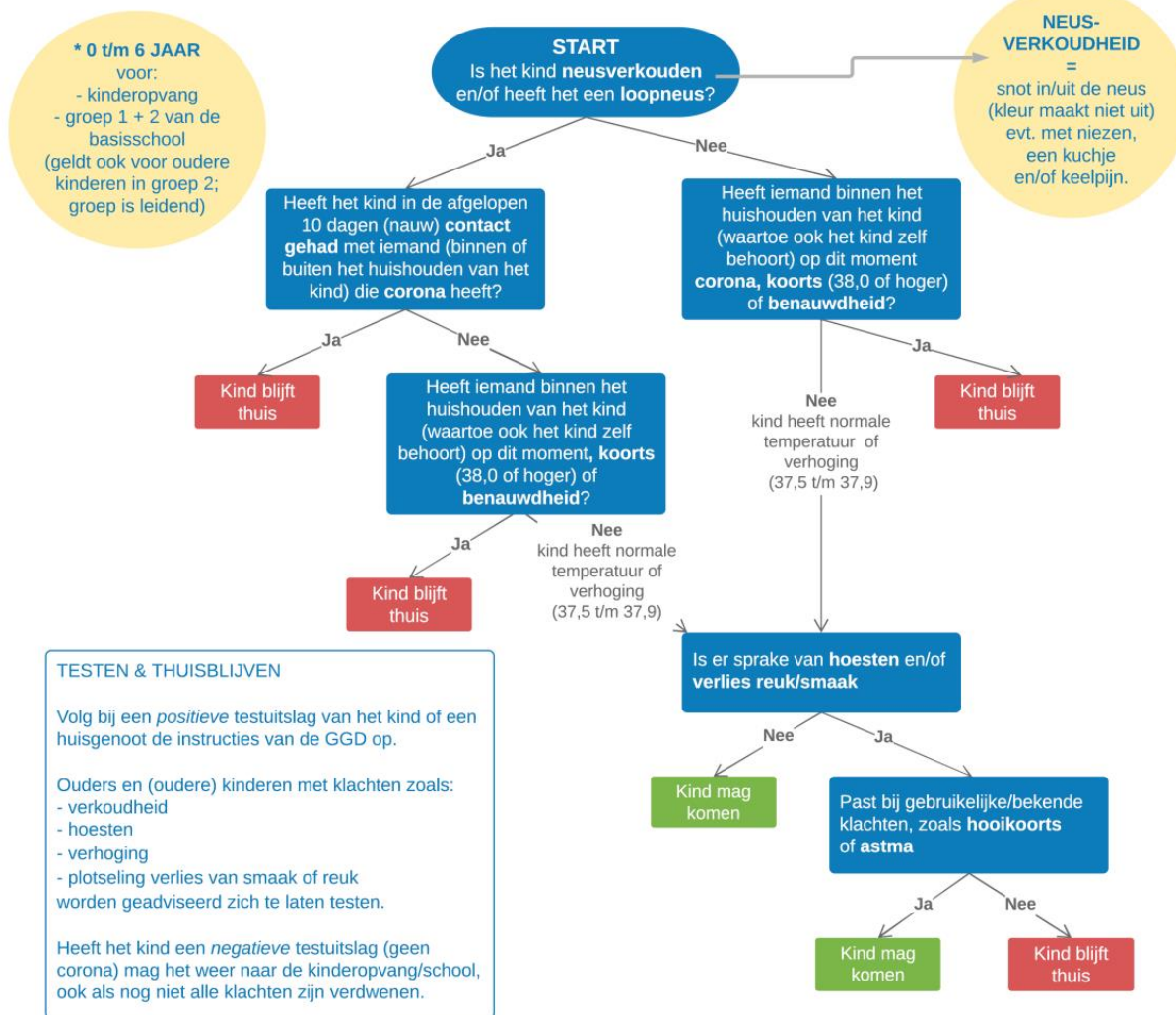


Deze beslisboom is ontwikkeld op basis van de richtlijnen van het RIVM en is een leidraad voor ouders en medewerkers in de kinderopvang\*\* en scholen. Met onderstaande beslisboom kun je beoordelen of een verkouden kind wel of niet naar de kinderopvang/school mag. Er is ook een beslisboom voor kinderen van 7 tot en met 12 jaar.

De uitkomst van de beslisboom geldt niet voor broertjes en/of zusjes. Voor ieder kind moet de boom apart doorlopen worden.

Deze beslisboom wordt regelmatig aangepast n.a.v. (ver)nieuw(d)e regelgeving. Kijk voor de meest actuele versie op [www.boink.info/coronavirus-kinderopvang](http://www.boink.info/coronavirus-kinderopvang).

\*\* kinderdagverblijf, peuteropvang, bso en gastouder



**HOE LANG MOET EEN KIND THUISBLIJVEN?**

Als het kind of huisgenoot minimaal 24 uur geen benauwdheid, hoesten of koorts meer heeft gehad, doorloop de beslisboom dan opnieuw.

Als er na het doorlopen van de beslisboom toch nog vragen of onduidelijkheden zijn, dan adviseren we contact op te nemen met de behandelend arts of JGZ (Jeugdgezondheidszorg), of met een infectieziektenarts van de regio. Artsen geven geen medische verklaring af op basis waarvan het kind alsnog naar de kinderopvang/school mag. Bij twijfel of vragen kunt u ook bellen naar het landelijke informatienummer coronavirus van Rijksoverheid: 0800 - 1351 (gratis, 08:00 - 20:00 u)

